

# Reconnaître le rôle des Services intégrés pour les jeunes dans la lutte contre l'itinérance des jeunes



## FAITS SAILLANTS

**L'itinérance chez les jeunes est distincte.** Des supports de prévention et d'intervention plus à l'écoute, adaptés et appropriés à l'âge sont nécessaires pour correspondre aux forces et aux besoins uniques des jeunes à mesure qu'ils continuent à se développer physiquement, mentalement, socialement et émotionnellement.

**Les réseaux de services intégrés pour les jeunes (SIJ) tels que Foundry sont particulièrement bien placés** pour offrir aux jeunes en situation d'itinérance ou de précarité du logement une gamme de soins de santé, de mieux-être et de services sociaux accessibles, tout en soutenant la sécurité et le choix des jeunes.

**En fin de compte, le problème de l'itinérance chez les jeunes est un problème de système qui peut être évité.** Un plan provincial pour l'itinérance des jeunes est nécessaire pour garantir que les jeunes reçoivent le soutien qu'ils méritent afin qu'ils puissent s'épanouir.

## CONTEXTE

### Prévention de l'itinérance des jeunes : soutenir les jeunes pour qu'ils s'épanouissent

De plus en plus de jeunes sont itinérants<sup>3</sup> au Canada — 35 000 à 40 000 jeunes par année, ou jusqu'à 7 000 chaque nuit, sont sans foyer<sup>1</sup>. Dans les enquêtes menées auprès des personnes itinérantes, près de la moitié ont déclaré que leur première expérience de problème d'itinérance était avant l'âge de 25 ans<sup>2</sup>. Nous savons que l'expérience de l'itinérance à un jeune âge peut avoir de graves impacts sur le bien-être physique, social et émotionnel, avec des expériences de violence, d'exploitation et d'automutilation courantes parmi les jeunes vivant l'itinérance<sup>3,4</sup>. Le haut degré de stress et de traumatisme lié à l'expérience de l'itinérance peut conduire à, ou augmenter, la consommation de substances psychoactives comme moyen de faire face, mettant les jeunes en danger d'overdose et d'autres dommages graves dans la crise actuelle de la toxicité des médicaments<sup>3,5</sup>. Et pourtant, dans de nombreux cas, l'itinérance apparaît comme le chemin le plus sécuritaire ou le seul disponible pour un jeune sans autres options.

Ce qui est encore plus préoccupant, c'est la connaissance que l'itinérance chez les jeunes est évitable et que les échecs systémiques connus sont les contributeurs les plus significatifs. Il y a un manque de services adéquats pour

reconnaître et soutenir les jeunes qui risquent de devenir itinérants<sup>6</sup>. Et ce malgré le fait qu'une majorité de jeunes itinérants aient déjà été impliqués dans le système de protection de l'enfance et auraient donc déjà dû être connectés aux services et soutiens gouvernementaux<sup>1</sup>. Il y a aussi une pénurie de logements sécuritaires et accessibles pour les jeunes qui répondent à une gamme de besoins en matière de logement et de niveaux de soutien (des soutiens sociaux à des services de soins plus intensifs, en passant par les services de transition et de stabilisation)<sup>6,7</sup>. Dans certaines petites communautés, il se peut qu'il n'y ait pas du tout d'abris ou de logements spécifiques pour les jeunes.

Parallèlement au manque de logements et de soutiens sécuritaires et accessibles, les principaux facteurs contribuant à l'itinérance chez les jeunes comprennent les difficultés familiales, les problèmes de santé mentale et de consommation de substances psychoactives (SMCS), les antécédents de traumatisme (y compris les traumatismes intergénérationnels) ou d'abus et les expériences de discrimination<sup>2,8-10</sup>. Notamment, les jeunes autochtones sont touchés de manière disproportionnée par les insuffisances

a Nous utilisons le terme « itinérance » dans cet exposé pour refléter le langage le plus utilisé dans les milieux universitaires, gouvernementaux et communautaires, reconnaissant que des termes tels que « sans logement » et « logé de manière instable/précaire » peuvent être moins stigmatisants ou peuvent mieux refléter l'expérience de certains jeunes. Nous reconnaissons également que le terme « sans-abri » peut ne pas rendre compte de manière adéquate des expériences des peuples autochtones dont la définition de « chez-soi », surtout sur leurs terres ancestrales, peut aller au-delà d'un abri physique. Pour les besoins de cet exposé, nous utilisons la définition canadienne de l'itinérance chez les jeunes qui « fait référence à la situation et à l'expérience des jeunes âgés de 12 à 24 ans qui vivent indépendamment de leurs parents ou tuteurs, mais qui n'ont pas les moyens ou la capacité d'acquies un logement stable, sécuritaire ou constant ».

## À PROPOS DE NOUS

Foundry est un réseau provincial de Services intégrés pour les jeunes (SIJ) en Colombie-Britannique qui offre une gamme de services à faible barrière et adaptés aux jeunes pour les jeunes âgés de 12 à 24 ans dans les domaines de la santé mentale, du soutien à la consommation de substances psychoactives, du soutien par les pairs, de la santé physique et sexuelle, et des services sociaux, y compris des soutiens à l'emploi inclusifs.

**« L'itinérance chez les jeunes est un problème d'échec des systèmes, pas des échecs des jeunes qui le vivent. »**

**Un devoir de parent : L'obligation du gouvernement envers les jeunes en transition vers l'âge adulte, Représentant de la Colombie-Britannique des Enfants et des Jeunes<sup>11</sup>**

du système, notamment le racisme, la discrimination et les pratiques coloniales qui sont inhérentes aux écoles, aux soins de santé et aux services sociaux, y compris le système de protection de l'enfance.

Cet exposé de politique reflète et met en évidence les moyens par lesquels les services intégrés pour les jeunes, tels que Foundry, peuvent mieux soutenir la prévention de l'itinérance chez les jeunes, à la fois avant qu'elle ne se produise et aussi en réduisant la durée pendant laquelle un jeune peut être

itinérant. Il s'appuie sur l'important travail effectué au niveau national pour comprendre ce problème et élaborer des stratégies de solutions, par des organisations telles que l'Observatoire canadien sur l'itinérance et A Way Home Canada. Ce document est également guidé par l'expérience actuelle de Foundry dans la fourniture de services aux jeunes et les conversations avec des partenaires clés dans le domaine de la prévention et de la jeunesse itinérante.

# Comprendre l'itinérance chez les jeunes

## L'itinérance chez les jeunes est différente de l'itinérance chez les adultes

L'itinérance chez les jeunes doit être comprise séparément de l'itinérance chez les adultes, même en reconnaissant des thèmes ou des problèmes communs, tels que le manque de logements abordables. Pour les jeunes, les principaux facteurs de l'itinérance comprennent les conflits familiaux et les situations de vie dangereuses, ainsi que le soutien insuffisant à la transition de la part des institutions gouvernementales, en particulier le système de protection de l'enfance. Une proportion élevée (83 % en Colombie-Britannique) de jeunes en situation d'itinérance sont « cachés » – séjournant temporairement chez des amis, des parents ou des étrangers (c'est-à-dire, passant d'un sofa à l'autre) parce qu'ils n'ont pas d'autres options<sup>3</sup>. Comme ils ne sont pas « dans la rue », ces jeunes ne sont littéralement pas comptés dans les efforts de surveillance du nombre d'itinérants et sont moins susceptibles d'être éligibles ou capables d'accéder facilement aux ressources et soutiens, qui sont souvent conçus pour les adultes plus âgés en situation d'itinérance chronique ou de longue durée. De plus, lorsqu'il s'agit d'accéder à du soutien, les jeunes n'ont souvent pas d'expérience vécue préalable de vie indépendante ou de compétences pour naviguer dans les systèmes requis. Comme les jeunes sont encore en développement physique, mental, social et émotionnel, l'expérience de l'itinérance peut

sérieusement affecter leur développement global, nécessitant des approches plus à l'écoute, adaptées et appropriées à leur âge.

Sans soutiens complets et spécifiques aux jeunes, les jeunes en situation d'itinérance sont à risque de subir des préjudices qui se recourent souvent avec l'instabilité actuelle et y contribuent. L'itinérance augmente le risque pour un jeune de s'impliquer dans le système juridique, d'abandonner l'école et de s'engager dans l'automutilation (y compris le suicide)<sup>1,12</sup>. Les jeunes en situation d'itinérance sont confrontés à des niveaux élevés de violence et de victimisation, ainsi qu'à un mauvais état de santé, y compris une mauvaise nutrition, un manque de repos, des niveaux élevés de stress, des blessures (y compris des commotions cérébrales) et une exposition accrue aux maladies transmissibles<sup>1,13</sup>. À Foundry<sup>b</sup>, nous constatons des impacts similaires, les jeunes confrontés à l'itinérance sont plus susceptibles d'avoir récemment été témoins ou victimes de violence (69 % par rapport à 37 % des autres jeunes de Foundry), plus susceptibles de signaler que leur santé est passable ou mauvaise (59 % par rapport à 44 % des autres jeunes de Foundry) et plus susceptibles de signaler eux-mêmes un handicap cognitif ou développemental ou une lésion cérébrale (63 % par rapport à 43 % des autres jeunes de Foundry)<sup>c</sup>.

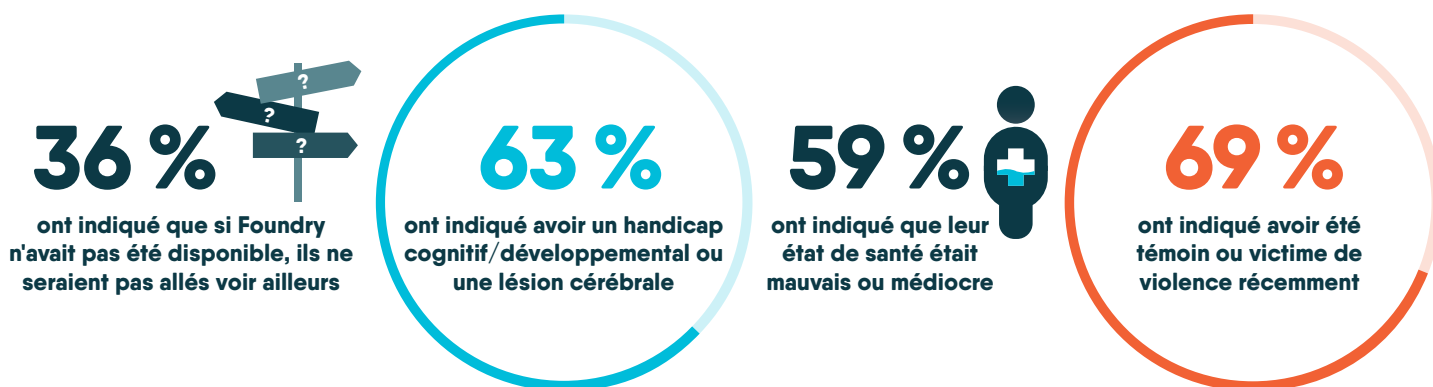
La production de ce document a été rendue possible grâce à une contribution financière de Santé Canada. Les opinions exprimées ici ne reflètent pas nécessairement celles de Santé Canada.

Reconnaître le rôle des Services intégrés pour les jeunes dans la lutte contre l'itinérance des jeunes © 2024 par Providence Health Care Society faisant affaire sous le nom de Foundry est sous licence CC BY-NC-ND 4.0

b Cet exposé de politique utilise des données administratives internes collectées auprès des jeunes qui ont accédé aux services de Foundry entre avril 2018 et décembre 2023. Les jeunes en situation d'itinérance (n=993) ont été définis comme ceux qui ont répondu « oui » au fait d'être itinérant ou passant d'un sofa à l'autre au cours du dernier mois ou qui ont indiqué que leur logement actuel était d'un sofa à l'autre, un refuge pour itinérants, la rue ou une maison de chambres (SRO en anglais). L'information est fournie par le jeune dans le cadre d'une enquête volontaire qui est généralement complétée lors de la première visite.

c On a demandé aux jeunes s'ils avaient déjà été informés par un prestataire de soins de santé qu'ils pourraient avoir le syndrome d'alcoolisme foetal ou son spectre ou ses effets, des troubles d'apprentissage, une lésion cérébrale, un trouble déficitaire de l'attention (TDA), un trouble déficitaire de l'attention avec hyperactivité (TDAH) ou des problèmes cognitifs.

FIGURE A: POINTS DE VUE DE JEUNES ITINÉRANTS QUI ACCÈDENT À FOUNDRY



### Impacts disproportionnés : Jeunes des communautés privées d'équité

Le rôle des iniquités structurelles et sociales, y compris la discrimination et l'abus d'autorité, ne peut être sous-estimé lorsqu'on examine les facteurs de risque de l'itinérance. Les jeunes autochtones représentent entre 40 et 50 % des jeunes itinérants en Colombie-Britannique<sup>4,3</sup> – le résultat d'un traumatisme intergénérationnel, du racisme et des méfaits d'un héritage colonial persistant qui comprend les pensionnats, la rafle des années 1960 et les pratiques de protection de l'enfance. De plus, dans ce contexte, l'itinérance, ou la perte de son domicile, inclut non seulement le manque d'abri physique, mais doit également être considérée comme un déplacement des terres ancestrales et une déconnexion de la culture, de la communauté et des pratiques spirituelles<sup>14</sup>. Si l'on considère que les enfants et les jeunes autochtones représentent plus des deux tiers des jeunes pris en charge en Colombie-Britannique<sup>15</sup> et que 58 % des jeunes connaissant l'itinérance au Canada ont eu affaire à la protection de l'enfance au cours de leur vie<sup>1</sup>, le niveau cumulatif de préjudice systémique auquel ils sont confrontés est stupéfiant. Bien que le gouvernement ait fait quelques progrès en ce qui concerne l'amélioration des soutiens pour les jeunes qui sortent du système de protection de l'enfance, il faut aller plus loin.

Les jeunes qui quittent d'autres formes de soins institutionnels sont également exposés à un risque plus élevé d'itinérance. Ceux qui quittent les séjours à l'hôpital ou le système juridique sont à risque d'itinérance en raison du manque

de soutiens transitionnels et de planification de sortie<sup>16,17</sup>. Les jeunes issus de communautés racialisées, les jeunes nouveaux arrivants, les jeunes 2SLGBTQIA+ et les jeunes ayant des handicaps cognitifs et développementaux sont également largement surreprésentés dans les chiffres de l'itinérance<sup>4,3</sup>. Pour les jeunes de diversité de genre en particulier, les espaces traditionnels d'abris et de logements avec services de soutien peuvent ne pas être sécuritaires ou accueillants, avec des préoccupations concernant la violence, le harcèlement et la discrimination.

Compte tenu de ces héritages, il n'est peut-être pas surprenant que les jeunes en situation d'itinérance évitent souvent d'accéder aux services par crainte ou en raison de mauvaises expériences passées avec des personnes en position d'autorité, comme les travailleurs sociaux ou les prestataires en soins de santé<sup>3,6</sup>. Le rapport 2023 de la Société McCreary, *Searching for a place* (À la recherche d'un lieu), montre que parmi les jeunes en situation d'itinérance en Colombie-Britannique qui avaient besoin d'aide médicale, 35 % n'ont pas accédé aux soins dont ils avaient besoin<sup>3</sup>. Les programmes de prévention et de logement doivent être informés par les forces, les défis et les besoins distincts des populations privées d'équité<sup>d</sup> et fondés sur la sécurité culturelle, physique et émotionnelle.

d Le terme « privé d'équité » dans cet exposé est utilisé pour décrire les individus et les communautés qui font face à des obstacles les empêchant d'avoir accès aux ressources et aux opportunités en raison de la discrimination systémique et de l'abus d'autorité. Pour plus de détails sur ce sujet et d'autres termes relatifs à l'équité, la diversité et l'inclusion, veuillez consulter cette ressource : [Guide on Equity, Diversity and Inclusion Terminology](#). Government of Canada; 2023.

# Perspectives des SIJ sur l'itinérance chez les jeunes

« Une grande partie de ce que Foundry fait est de la prévention. »

Prestataire de services de Foundry

## La nécessité d'une approche intégrée spécifique aux jeunes

Comme mentionné, les facteurs qui contribuent à l'itinérance des jeunes relèvent de plusieurs secteurs, notamment le logement, la protection de l'enfance, les soins de la santé, l'éducation et plus encore. Cette complexité nécessite une stratégie intersectorielle à l'échelle du système. Pourtant, actuellement, il n'existe aucun plan provincial en Colombie-Britannique pour les jeunes itinérants ni de ministère qui supervise clairement cette question. Nous voyons la nécessité d'une approche systémique intégrée spécifique aux jeunes, mettant l'accent sur la prévention, pour lutter contre l'itinérance chez les jeunes<sup>6</sup>. Les mesures de soutien destinées aux jeunes itinérants doivent s'inscrire dans une approche inclusive, culturellement compétente, tenant compte des traumatismes, axée sur les relations et valorisant les jeunes de divers genres, en mettant l'accent sur la sécurité et l'autodétermination<sup>18</sup>.

Bien que le modèle Foundry ait initialement été axé sur l'intervention précoce pour les préoccupations relatives à la santé mentale et à la consommation de substances (SMCS), la nécessité pour les réseaux de SIJ de s'intéresser de plus près à l'aide aux jeunes qui risquent de devenir itinérants ou qui en font l'expérience

devient évidente. Les données récentes de l'enquête de 2023 montrent que 32 % des jeunes itinérants en Colombie-Britannique qui ont utilisé des programmes et des services l'ont fait à Foundry<sup>3</sup>. Nos propres données internes indiquent que près de 4 jeunes itinérants sur 10 qui ont utilisé les services de Foundry n'auraient pas cherché de l'aide ailleurs si Foundry n'avait pas été disponible.

Compte tenu de cette information, les réseaux de SIJ, tels que Foundry, reconnaissent la contribution de leurs services à la prévention de l'itinérance chez les jeunes. En plus d'être moins contraignants et accessibles aux jeunes, les réseaux de SIJ s'efforcent d'offrir aux jeunes un choix et un sentiment de sécurité qu'ils ne peuvent pas trouver dans d'autres environnements de soins de santé, ainsi que de créer des espaces et des services adaptés aux jeunes et basés sur des principes qui tiennent compte des traumatismes et sont fondés sur l'équité. Ils offrent, en partenariat avec d'autres, un éventail de services. Avec leur approche communautaire intégrée et holistique, les réseaux de SIJ offrent une opportunité précieuse de soutenir les jeunes en situation d'itinérance et de fournir un soutien préventif plus précoce.

## Partenaires dans la réponse et la prévention de l'itinérance

Les stratégies suivantes ont été identifiées comme des opportunités à travers le continuum de prévention pour les réseaux de SIJ, y compris Foundry, pour contribuer à la réponse à l'itinérance des jeunes. Bien que certains centres Foundry disposent de ressources spécifiquement conçues pour répondre aux besoins des jeunes en situation d'itinérance ou à risque de le devenir, les approches et les partenariats varient à travers le réseau. Une approche cohérente et dotée de ressources favoriserait une meilleure coordination et navigation au niveau du système, et elle garantirait que les jeunes de toute la province aient un accès équitable aux soutiens quand ils en ont besoin.

### Intégrer les SIJ dans les écoles et les autres points d'accès communautaires aux soins

De nombreux points d'accès peu contraignants sont essentiels pour engager les jeunes avant ou immédiatement après leur expérience d'itinérance. Les écoles sont des points particulièrement importants d'accès et de collaboration. Par exemple, **Upstream**, un programme de prévention précoce qui utilise un outil de dépistage universel pour identifier les jeunes à risque dans les écoles, a vu une diminution de 40 % du nombre de jeunes itinérants en Australie<sup>19</sup> et est maintenant testé dans plusieurs communautés à travers le Canada. Les centres Foundry collaborent régulièrement avec les écoles locales, les services de logement, les hôpitaux, les centres

communautaires et autres points d'accès pour créer des voies d'accès faciles aux soins et s'assurer que les jeunes peuvent recevoir une évaluation appropriée et opportune et être connectés aux services et aux soutiens. Il y a de la place pour améliorer et développer davantage l'intégration de ces points d'accès, en améliorant le partage d'informations, les processus d'orientation et les partenariats, pour comprendre et répondre rapidement aux besoins des communautés au fur et à mesure qu'ils émergent.

### Renforcer les systèmes de soutien naturels

Il a été démontré que le soutien de la famille<sup>e</sup>, des amis et d'autres adultes attentionnés (c.-à-d., les soutiens naturels) a un impact positif sur le bien-être des jeunes, contribuant ainsi à prévenir l'itinérance future<sup>6,8,20</sup>. Bien que toutes les relations familiales ne soient pas sécuritaires et solidaires, pour de nombreux jeunes, il y a au moins un adulte – un parent, un enseignant, un ami de la famille ou un aîné – qui compte pour eux. Une approche nuancée et inclusive de la famille en matière de soins, dirigée par les jeunes et reconnaissant la diversité des liens familiaux, y compris les relations intergénérationnelles et de parenté, peut offrir des avantages considérables. Par exemple, le **programme Soutiens familiaux et naturels (FNS – Family and Natural Supports)** proposé par A Way Home Canada offre un cadre pour soutenir les jeunes à risque d'itinérance afin d'améliorer leurs soutiens naturels comme une source de force<sup>21</sup>. Offrir du soutien et de la formation aux prestataires de services grâce à des programmes comme FNS, pour améliorer leur aisance et leurs compétences dans le travail avec les familles, est essentiel. Il y a une opportunité pour Foundry et d'autres organisations au service de la jeunesse d'intégrer une perspective plus inclusive de la famille dans leurs services.

### Offrir un soutien et des services complets

Un soutien global adapté au développement est essentiel pour prévenir les premières expériences et les expériences suivantes d'itinérance chez les jeunes<sup>22-24</sup>. Cela peut inclure les soins de santé, les services SMCS, une formation aux compétences de vie et d'autres services

de soutien en plus des aides au logement. Le soutien aux jeunes ni en emploi, ni en études, ni en formation (NEET – not in education, employment or training) peut contribuer à réduire les difficultés économiques à long terme et également à renforcer la confiance en soi, le sentiment d'appartenance et l'indépendance<sup>25,26</sup>. Les jeunes qui sortent du système de protection de l'enfance ou du système juridique bénéficient particulièrement de ces services complets<sup>6,27</sup>. Les réseaux de SIJ sont un partenaire naturel pour offrir des services appropriés et spécifiques aux jeunes, depuis les soins médicaux et le soutien par les pairs jusqu'aux compétences de vie et d'emploi, comme par le biais du programme Travail et Éducation de Foundry. Dans certains centres Foundry, des travailleurs spécialisés dans le logement et des soutiens similaires pour contribuer à accroître l'accessibilité sont colocalisés – un élément qui s'est avéré favorable à la mise en œuvre réussie d'interventions contre l'itinérance chez les jeunes<sup>28</sup>. Certains centres exploitent également directement des programmes de logement spécifiques destinés aux jeunes et offrent un soutien global, intégrant davantage les soins.

### Rendre les suppléments au loyer accessibles

Que les jeunes vivent seuls, avec leur famille ou avec des colocataires, l'aide financière pour le logement peut aider à réduire le risque d'expulsion et d'itinérance<sup>30,31</sup>. Pour que les suppléments au loyer soient efficaces, il est important de prioriser l'accessibilité, la rapidité, l'équité et le choix des jeunes<sup>6</sup>. Plusieurs centres Foundry agissent comme points d'accès pour les suppléments au loyer provinciaux pour les jeunes, mais ces offres varient en fonction de l'expérience individuelle du centre ou du personnel avec le système de logement. Des critères d'éligibilité stricts, un manque de financement ou un manque de mise en œuvre flexible et spécifique aux jeunes permettant des approches graduelles contribuent également à une utilisation et une disponibilité limitées. Il existe une opportunité de distribuer de manière plus large et équitable aux jeunes les suppléments au loyer provenant du système de logement provincial actuel, ainsi que des services supplémentaires tels que le soutien à la SMCS et la gestion de cas, là où ils sont nécessaires et souhaités par les jeunes.

« Il faut un type très spécial de propriétaire pour être prêt à louer à quelqu'un qui a moins de 19 ans ou qui est considéré comme à haut risque. Nous nous portons souvent garants pour les jeunes. »

Prestataire de services de Foundry

<sup>e</sup> Chez Foundry, la famille est définie de manière unique par chaque jeune et peut inclure toute personne soutenant ou plaidant pour leur mieux-être. La famille, que ce soit par naissance, choix ou circonstance, joue un rôle significatif dans le soutien d'une jeune personne en favorisant un sentiment d'appartenance et d'espoir à travers leur expérience partagée.

# Étude de cas communautaire : Kelowna – Collaboration, Innovation et Action

En 2018, la ville de Kelowna a lancé une stratégie contre l'itinérance intitulée Journey Home. Au cours du processus de convocation, les organisations de jeunes ont établi une coalition (A Way Home Kelowna) et développé une stratégie de prévention spécifique à la jeunesse contre l'itinérance qui a modifié la façon dont le problème était abordé à Kelowna. Les deux stratégies sont basées sur des partenariats communautaires solides et appellent à l'action de la part des prestataires de services, du gouvernement, des Premières Nations, des entreprises, du milieu universitaire, des personnes ayant une expérience vécue passée et du public. Foundry Kelowna, gérée par l'Association canadienne pour la santé mentale (ACSM) Kelowna, a été un partenaire clé, démontrant comment les sites de SIJ peuvent faire partie de la prévention de l'itinérance chez les jeunes dans leurs communautés. Nous partageons seulement quelques-unes des nombreuses façons dont ils accomplissent ce travail :

- **Logement pour jeunes connecté aux soutiens globaux des SIJ :** Foundry Kelowna offre un accès à des soutiens globaux adaptés à l'âge pour aider les jeunes en logement subventionné à se concentrer sur le bien-être, les compétences de vie et l'inclusion sociale. Cela comprend les soins primaires, les services de SMCS, la gestion de cas et un programme d'emploi inclusif (Travail et Éducation de Foundry). Les logements pour jeunes proposés par l'ACSM Kelowna (y compris Bright Mindz, une initiative de micro-suite de 17 unités pour les jeunes en âge de transition; McCurdy Place, 18 unités de logement avec services de soutien; et Housing First 4 Youth qui utilise des unités du marché privé) facilitent les partenariats et les voies de service pour les administrateurs, les prestataires et les jeunes.
- **Approche, formation et postes spécifiques à la famille :** L'ACSM Kelowna adopte une approche axée sur la famille en offrant une gamme de services et de postes (y compris des navigateurs familiaux, des travailleurs du programme FNS et des pairs aidants pour les familles), en offrant du renforcement des compétences et de la formation pour le personnel, et en soutenant un apprentissage plus large dans la communauté avec des partenaires et des clients sur la valeur de l'inclusion familiale. Depuis le début de 2023, un programme FNS soutient les jeunes à risque ou en situation d'itinérance pour renouer, lorsque c'est possible, avec leur famille et construire des soutiens naturels essentiels. Le programme a été extrêmement populaire et efficace. Une grande partie de ce travail axé sur la famille et les postes de personnel associés sont rendus possibles grâce à un financement basé sur des subventions à durée limitée.
- **Partenariats communauté-école :** Upstream a été identifié comme une priorité majeure dans la stratégie de Kelowna pour lutter contre l'itinérance chez les jeunes. Dirigé par BGC Okanagan, Upstream Kelowna a été déployé dans un certain nombre d'écoles<sup>29</sup>. Le programme identifie les jeunes qui ne montrent pas de signes extérieurs de risque d'itinérance ou de désengagement scolaire et s'efforce de les relier de manière adaptée aux jeunes aux soutiens globaux fournis par les partenaires communautaires, y compris Foundry Kelowna.

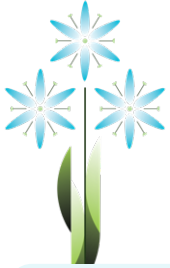


« Un jeune avait été en situation d'itinérance pendant 3 ans et n'avait pas parlé à sa famille pendant tout ce temps. Les travailleurs du programme FNS ont soutenu le jeune et sa famille pour se réengager et commencer le processus de reconstruction. Grâce au soutien et à l'engagement du programme FNS, le jeune a pu rentrer chez lui et voir sa famille en personne à Noël pour la première fois en 3 ans. »

Prestataire de services de Foundry Kelowna

# Recommandations

**Lorsque les jeunes ont un logement stable, ils peuvent se concentrer sur leur mieux-être et construire leur avenir au lieu de se soucier de l'endroit où ils vont vivre la semaine prochaine, le mois prochain ou à la fin d'un programme à durée limitée. Les jeunes à risque ou vivant une situation d'itinérance méritent des soins de santé sécuritaires, des emplois accessibles, des opportunités d'éducation ou de formation, et des liens sociaux et communautaires. Les services intégrés pour les jeunes, comme Foundry, sont en position unique pour offrir ces services et soutiens. Sur la base de ce que nous avons appris des chercheurs, des défenseurs, des prestataires de services et du vaste corpus de littérature sur l'itinérance chez les jeunes, nous présentons les recommandations suivantes pour les gouvernements, les planificateurs de systèmes et les décideurs politiques.**



## EN VEDETTE : RECOMMANDATIONS DES JEUNES SUR LE LOGEMENT ET L'ITINÉRANCE

Le Sommet Jeune 2023 « Le logement est un chez-soi », organisé par le Programme de recherche sur la santé des jeunes au Centre de la C.-B. sur la consommation de substances psychoactives (BCCSU)<sup>32</sup>, s'est concentré sur l'expérience des jeunes (âgés de 17 à 24 ans) ayant une expérience vécue passée de l'itinérance et de l'instabilité du logement.

Les jeunes ont exprimé le besoin de créer des options de logement centrées sur les jeunes, des endroits qu'ils peuvent personnaliser pour se sentir plus chez eux et qui incluent des activités sociales, un mélange d'espaces privés et communs, et des opportunités de connexion et de mentorat. Les jeunes ont également parlé de l'importance des politiques, programmes et formations du personnel axés sur l'inclusion pour créer des refuges, des logements et des services de soutien plus sécuritaires, plus accueillants et accessibles pour les jeunes, en particulier pour ceux qui subissent des abus d'autorité et de la discrimination basée sur la race, la classe, le genre, la sexualité et la capacité ou l'incapacité.

## 1. Développer, mettre en œuvre et maintenir une stratégie provinciale de prévention de l'itinérance chez les jeunes.

Une stratégie provinciale spécifique aux jeunes est nécessaire pour clarifier les mandats et les responsabilités et pour soutenir une approche de systèmes intégrée à la prévention de l'itinérance chez les jeunes. Ce plan devrait être co-développé avec les jeunes, les familles et les peuples autochtones. Il devrait faciliter la coordination entre les ministères participants et soutenir les plans de lutte contre l'itinérance au niveau des communautés. De plus, la stratégie doit prioriser ce qui suit :

- Les jeunes et les jeunes adultes en tant que groupe distinct et prioritaire pour les nouveaux programmes de prévention et de logement en Colombie-Britannique, y compris au sein de BC Housing, Community Living BC et d'autres soutiens pour les jeunes adultes.
- Processus et services spécialisés pour les groupes de jeunes touchés par les préjudices systémiques, y compris les jeunes autochtones, les jeunes nouveaux arrivants, les jeunes souffrant de troubles cognitifs ou développementaux et autres handicaps, les jeunes de moins de 16 ans, les jeunes 2SLGBTQIA+ et les jeunes qui sortent des services de protection de l'enfance ou qui sont renvoyés d'autres soins gouvernementaux.
- Un continuum d'options de logement spécifiques aux jeunes qui offrent aux jeunes choix et flexibilité en fonction de leurs besoins actuels, y compris une gamme de logements avec services de soutien, de logements de transition et d'options de logement indépendant, ainsi que l'intégration de modèles basés sur des preuves tels que les micro-suites et les habitations collectives avec le soutien d'un pair ou du personnel, comme le modèle Foyer<sup>23</sup>.
- Ressources définies pour la mise en œuvre de programmes de prévention basés sur des preuves, tels que les programmes de dépistage en milieu scolaire (par exemple, Upstream).

Suite à la page suivante

## **2. Travailleurs de proximité spécialisés dans le logement des jeunes dans les SIJ et sites communautaires adaptés aux jeunes.**

Naviguer à travers la gamme des prestataires de logement et des services destinés aux jeunes en situation d'itinérance est un travail spécialisé et chronophage qui nécessite un engagement financier, du personnel et des ressources administratives. Reconnaître les préjudices systémiques et s'assurer que les ressources sont culturellement souples, sécuritaires et humbles est également crucial. Des travailleurs de proximité dévoués aux SIJ ou dans des sites similaires adaptés aux jeunes et basés dans la communauté, en partenariat avec les Nations locales ou les organisations autochtones urbaines, soutiendraient les jeunes accédant aux programmes de logement et veilleraient à ce que leurs besoins spécifiques en matière de sécurité culturelle, physique et émotionnelle soient pris en compte. Les travailleurs défendraient les jeunes à la recherche d'un logement et établiraient des relations avec les prestataires de logements dans leurs communautés. Ce rôle se concentrerait à la fois sur le logement et le travail de prévention avec les jeunes, administrerait des suppléments au loyer (c'est-à-dire, par le biais de programmes provinciaux tels que le programme de supplément au loyer soutenu de BC Housing) et fournirait une expertise et une aide à d'autres prestataires de services qui pourraient ne pas avoir la capacité de soutenir ce travail.

## **3. Développer et mettre en œuvre une approche inclusive de la famille dans les services aux jeunes.**

La connexion avec la famille et les adultes aidants est importante pour la santé mentale et le bien-être des jeunes, particulièrement lorsqu'ils sont en difficulté. La mise en œuvre d'une approche inclusive de la famille au sein des SIJ et d'autres organisations au service des jeunes, qui est dirigée par les jeunes et tient compte des traumatismes, peut aider à renforcer les relations des jeunes avec leur famille et leurs soutiens naturels pour aider à prévenir l'itinérance. Une approche inclusive de la famille doit également reconnaître les multiples définitions de la famille et les besoins distincts en matière de culture et de sécurité des communautés privées d'équité, y compris l'importance de reconnecter les jeunes à la communauté et à la culture. Pour plus d'informations sur ce sujet, veuillez consulter l'exposé de la politique de Foundry intitulé *Construire des services pour la jeunesse inclusifs de la famille*.



## REMERCIEMENTS

Nous remercions, avec beaucoup de gratitude, que notre travail se déroule sur une terre imprégnée d'une riche histoire autochtone et qui est aujourd'hui le foyer de nombreuses personnes des Premières Nations, Inuits et Métis. Nous remercions que les centres Foundry sont situés sur les territoires traditionnels et non cédés de nombreuses communautés des Premières Nations, et nous sommes humbles et reconnaissants de pouvoir poursuivre notre travail avec les Peuples Autochtones qui ont été les gardiens de cette terre depuis des temps immémoriaux.

Cet exposé de politique a été préparé par Darlene Seto, Dorothy Easton et Kaelin Fleming, avec le soutien de Helen Kang. Nous tenons à remercier le Bureau central de Foundry (BCF) et le personnel du Réseau de Foundry pour leurs contributions inestimables tout au long du développement de cet exposé de politique. Nous aimerions également remercier les partenaires et les bailleurs de fonds de Foundry, les agences chefs de file, les comités consultatifs ainsi que les jeunes et les familles/aidants qui sont au cœur de tout ce que nous faisons. Il est important de remercier les prestataires de services et les experts en la matière qui ont apporté leurs connaissances, leurs expériences et leurs commentaires pour cet exposé de politique — leurs voix ont été inestimables tout au long de ce processus.

## RÉFÉRENCES

1. Gaetz S, O'Grady B, Kidd S, Schwan K. Sans domicile : un sondage national sur l'itinérance chez les jeunes. Toronto : Presse de l'Observatoire canadien sur l'itinérance ; 2016.
2. Quayum S, Love C, Hunter P. Tout le monde compte 2020-2022 – Résultats du troisième dénombrement ponctuel coordonné à l'échelle pancanadienne des personnes en situation d'itinérance. Infrastructure Canada; 2022.
3. Smith A, Peled M, Saewyc E, McCreary Centre Society. Searching for a place: The health and well-being of homeless and unstably housed youth in BC (À la recherche d'un lieu : La santé et le bien-être des jeunes itinérants et mal logés en Colombie-Britannique) : McCreary Centre Society; 2023.
4. Fry CE, Langley K, Shelton KH. A systematic review of cognitive functioning among young people who have experienced homelessness, foster care, or poverty (Une revue systématique du fonctionnement cognitif chez les jeunes qui ont connu l'itinérance, le placement en famille d'accueil ou la pauvreté). Child Neuropsychol. 2017;23(8):907-34.
5. Feng C, DeBeck K, Kerr T, Mathias S, Montaner J, Wood E. Homelessness independently predicts injection drug use initiation among street-involved youth in a Canadian setting (L'itinérance prédit de manière indépendante l'initiation à l'usage de drogues injectables parmi les jeunes dans la rue dans un contexte canadien). J Adolesc Health. 2013;52(4):499-501.
6. Gaetz S, Schwan K, Redman M, French D, Dej E. Feuille de route pour la prévention de l'itinérance chez les jeunes. Toronto, ON : Presse de l'Observatoire canadien sur l'itinérance ; 2018.
7. Ministère de la santé mentale et de lutte contre les dépendances. Complex Care Housing: Draft Strategic Framework (Logement pour soins complexes : Ébauche du cadre stratégique). Gouvernement de la Colombie-Britannique; 2022.
8. Grattan RE, Tryon VL, Lara N, Gabrielián SE, Melnikow J, Niendam TA. Risk and Resilience Factors for Youth Homelessness in Western Countries: A Systematic Review (Facteurs de risque et de résilience pour la jeunesse itinérante dans les pays occidentaux : une revue systématique). Psychiatr Serv. 2022;73(4):425-38.
9. Kidd SA, Gaetz S, O'Grady B, Schwan K, Zhao H, Lopes K, et coll. The Second National Canadian Homeless Youth Survey: Mental Health and Addiction Findings (La deuxième enquête nationale auprès des jeunes sans abri : résultats en matière de santé mentale et de toxicomanie). Can J Psychiatry. 2021;66(10):897-905.
10. Barbic SP, Jones AA, Woodward M, Piercy M, Mathias S, Vila-Rodriguez F, et coll. Clinical and functional characteristics of young adults living in single room occupancy housing: preliminary findings from a 10-year longitudinal study (Caractéristiques cliniques et fonctionnelles des jeunes adultes vivant dans des logements à occupation simple : résultats préliminaires d'une étude longitudinale de 10 ans). Can J Public Health. 2018;109(2):204-14.
11. Representative for Children and Youth. A Parent's Duty: Government's Obligation to Youth Transitioning into Adulthood (Représentant pour les enfants et les jeunes. Un devoir de parent : L'obligation du gouvernement envers les jeunes en transition vers l'âge adulte). Representative for Children and Youth; 2020.
12. Flach Y, Razza TS. Suicidality in homeless children and adolescents: A systematic review. Aggression and Violent Behavior (Suicidalité chez les enfants et adolescents itinérants : une revue systématique. Aggression et comportement violent). 2022;64:101575.
13. Gaetz S. Youth Homelessness Prevention Initiative Needs Assessment (Évaluation des besoins de l'initiative de prévention de l'itinérance chez les jeunes). Toronto, ON : Presse de l'Observatoire canadien sur l'itinérance ; 2023.
14. Thistle J. Définition de l'itinérance chez les Autochtones au Canada. Toronto : Presse de l'Observatoire canadien sur l'itinérance ; 2017.
15. Ministère du Développement de l'enfance et de la famille. Children and Youth in Care (Enfants et jeunes en soins) : Gouvernement de la Colombie-Britannique; s.d. [mcf.gov.bc.ca/reporting/services/child-protection/permanency-for-children-and-youth/performance-indicators/children-in-care](https://mcf.gov.bc.ca/reporting/services/child-protection/permanency-for-children-and-youth/performance-indicators/children-in-care).
16. Nichols N, Doberstein C, éditeurs. Exploring effective systems responses to homelessness (Explorer des réponses de systèmes efficaces à l'itinérance). Toronto, ON : La presse de l'Observatoire canadien sur l'itinérance ; 2016.
17. Wylie L. Closing the Crossover Gap: Amending Fostering Connections to Provide Independent Living Services for Foster Youth Who Crossover to the Justice System (Comblant le fossé entre les deux systèmes : Modifier les connexions d'accueil pour fournir des services de vie autonome aux jeunes placés en famille d'accueil qui passent dans le système judiciaire). Family Court Review. 2014;52(2):298-315.
18. McCann E, Brown M. Homelessness among youth who identify as LGBTQ+: A systematic review (L'itinérance chez les jeunes qui s'identifient comme LGBTQ+ : une revue systématique). J Clin Nurs. 2019;28(11-12):2061-72.
19. MacKenzie D. Interim Report: The Geelong Project 2016-2017 (Rapport intérimaire : Le projet Geelong 2016-2017). Melbourne, Australie : Université de technologie de Swinburne ; 2018.
20. Lawrence PJ, Parkinson M, Jasper B, Creswell C, Halligan SL. Supporting the parents of children and young people with anxiety and depressive disorders is an opportunity not to be missed: a scoping review (Soutenir les parents d'enfants et de jeunes souffrant de troubles anxieux et dépressifs est une opportunité à ne pas manquer : une revue exploratoire). Lancet Psychiatry. 2021;8(10):909-18.
21. Borato M, Gaetz S, McMillan N. Family and Natural Supports: A Program Framework (Famille et soutiens naturels : un cadre de programme). Toronto, ON : Presse de l'Observatoire canadien sur l'itinérance ; 2020.
22. BC Coalition to End Youth Homelessness. BC Youth Housing Action Plan—Preliminary Report (Coalition de la Colombie-Britannique pour mettre fin à l'itinérance des jeunes. Plan d'action pour le logement des jeunes en Colombie-Britannique - Rapport préliminaire). BC Housing; 2022.
23. Semborski S, Redline B, Madden D, Granger T, Henwood B. Housing interventions for emerging adults experiencing homelessness: A scoping review (Interventions en matière de logement pour les jeunes adultes en situation d'itinérance : une revue exploratoire). Child Youth Serv Rev. 2021;127.
24. Wang JZ, Mott S, Magwood O, Mathew C, McLellan A, Kpade V, et coll. The impact of interventions for youth experiencing homelessness on housing, mental health, substance use, and family cohesion: a systematic review (L'impact des interventions pour les jeunes en situation d'itinérance sur le logement, la santé mentale, la consommation de substances psychoactives et la cohésion familiale : une revue systématique). BMC Public Health. 2019;19(1):1528.
25. Krauss S, Orth U. Work Experiences and Self-Esteem Development: A Meta-Analysis of Longitudinal Studies (Expériences de travail et développement de l'estime de soi : Une méta-analyse des études longitudinales). European Journal of Personality. 2022;36(6):849-69.
26. Statistique Canada. Pourcentage de la population âgée de 15 à 29 ans aux études et pas aux études selon la situation dans la population active, le niveau de formation le plus élevé atteint, le groupe d'âge et le sexe. Gouvernement du Canada; 2024.
27. Kimberlin SE, Anthony EK, Austin MJ. Re-entering foster care: Trends, evidence, and implications (Réintégration dans le système de placement familial : tendances, preuves et implications). Children and Youth Services Review. 2009;31(4):471-81.
28. Curry SR, Baiocchi A, Tully BA, Garst N, Bielz S, Kugley S, et coll. Improving program implementation and client engagement in interventions addressing youth homelessness: A meta-synthesis (Amélioration de la mise en œuvre du programme et de l'engagement du client dans les interventions abordant le problème de l'itinérance chez les jeunes : une méta-synthèse). Children and Youth Services Review. 2021;120:105691.
29. Sohn J, Gaetz S. The Upstream Project Canada: An Early Intervention Strategy to Prevent Youth Homelessness & School Disengagement (Le Projet Upstream Canada : Une stratégie d'intervention précoce pour prévenir l'itinérance chez les jeunes et le décrochage scolaire). Toronto, ON : Presse de l'Observatoire canadien sur l'itinérance ; 2020.
30. Gaetz S, Dej E. Une nouvelle direction : Un cadre pour la prévention de l'itinérance. Toronto : Presse de l'Observatoire canadien sur l'itinérance ; 2017.
31. Eviction and Homelessness Prevention Research Project. Unlocking doors to homelessness prevention: Solutions for preventing homelessness and eviction (Projet de recherche sur la prévention de l'expulsion et de l'itinérance. Ouvrir les portes à la prévention de l'itinérance : Solutions pour prévenir l'itinérance et l'expulsion). Health Spark Foundation; 2018.
32. Programme de recherche communautaire sur la santé des jeunes du BCCSU. Housing is a Home: Perspectives on Youth Housing and Homelessness in Metro Vancouver (Le logement est un foyer : Perspectives sur le logement des jeunes et l'itinérance dans le district régional du Grand Vancouver). BC Centre on Substance Use ; à paraître.

• FOUNDRY •

[info@foundrybc.ca](mailto:info@foundrybc.ca) | [foundrybc.ca](https://foundrybc.ca)

Reconnaître le rôle des Services intégrés pour les jeunes dans la lutte contre l'itinérance des jeunes © 2024 par Providence Health Care Society faisant affaire sous le nom de Foundry est sous licence CC BY-NC-ND 4.0

Pour toute question concernant ce document, veuillez contacter [policy@foundrybc.ca](mailto:policy@foundrybc.ca)