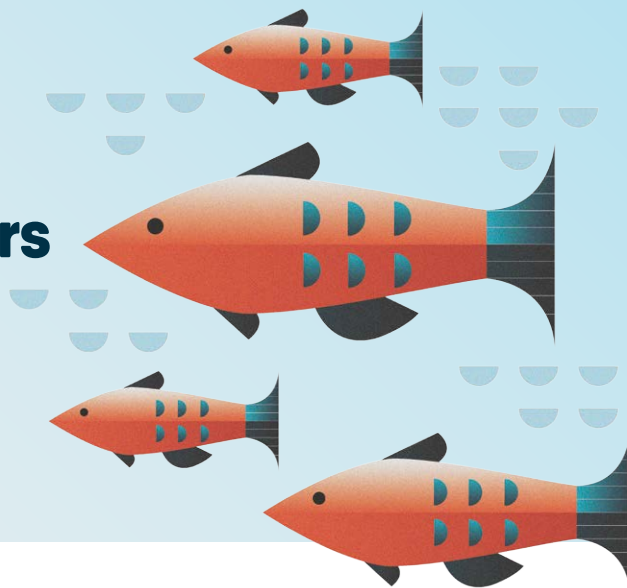


# Soutenir les jeunes à travers le programme Travail et Éducation de Foundry



## FAITS SAILLANTS

**L'emploi et l'éducation sont des déterminants sociaux clés de la santé** qui font partie intégrante d'une approche holistique de la santé et du mieux-être des jeunes.

Une approche centrée sur la personne, individualisée et illimitée dans le temps en matière d'emploi, d'éducation et de formation inclusifs offre **un accès plus équitable afin que chaque jeune puisse réaliser son plein potentiel.**

Le programme Travail et Éducation de Foundry (FWE, Foundry Work and Education) est un modèle efficace, basé sur les points forts, qui soutient les jeunes avant et après l'obtention d'un emploi ou d'une formation afin de garantir des gains durables. **En comparaison avec les programmes d'emploi traditionnels, le taux de jeunes dans le FWE qui terminent une formation, retournent à l'école ou trouvent un emploi est plus que doublé.**

## CONTEXTE

### L'emploi et l'éducation font partie de la santé et du mieux-être des jeunes

L'emploi est souvent présenté comme un besoin pratique et économique. En réalité, en tant que déterminant clé de la santé, il est bien plus que cela : il offre une structure pour les routines quotidiennes et soutient la confiance en soi, l'estime de soi et le sentiment d'être productif et valorisé<sup>1</sup>. Il crée l'opportunité de se connecter avec les autres et d'élargir sa communauté, et il soutient le sentiment d'appartenance, d'identité et d'indépendance<sup>2</sup>. En effet, l'un des indicateurs les plus forts du « rétablissement » d'une personne atteinte de problème de santé mentale ou de consommation de substances est sa capacité à obtenir et à conserver un emploi intéressant ou à suivre des études [supérieures]<sup>3,4</sup>. Le rôle d'un emploi de qualité dans le soutien au bien-être général est particulièrement important pour les jeunes qui se trouvent à une étape cruciale de leur vie pour développer des compétences et des réseaux sociaux, intellectuels et de vie plus larges afin de soutenir leur parcours individuel vers l'âge adulte.

**« Je pense que le fait de se lever le matin et d'aller là où les gens ont besoin de vous et vous attendent est une expérience merveilleuse. »**

#### Jeune

La formation et l'éducation sont également des voies cruciales pour le bien-être. L'éducation façonne l'accès aux opportunités, à l'emploi et au revenu – contribuant ainsi à réduire les inégalités socio-économiques au sens large. En tant que déterminant social clé de la santé, l'éducation peut également augmenter la capacité de prise de décision et faciliter l'accès aux ressources sociales et personnelles qui soutiennent la santé et le bien-être.

Pourtant, les obstacles à l'emploi pour de nombreux jeunes sont multiples. Il s'agit notamment du manque d'expérience professionnelle, des symptômes et de la stigmatisation liés à la santé mentale, du racisme et de la discrimination systémiques, du manque de moyens de transport et d'une approche cloisonnée du système de services, entre autres<sup>5</sup>. Les symptômes de santé mentale, tels que l'anxiété et le manque de motivation, ont un impact sur la capacité d'une personne à obtenir et à conserver un emploi<sup>6</sup>. Les expériences négatives antérieures avec des employeurs peuvent également dissuader les jeunes de rechercher de nouvelles opportunités. Or, mettre fin à leur implication dans l'emploi peut, à son tour, contribuer à une aggravation de leurs symptômes de santé mentale<sup>5</sup>. Pour les jeunes privés d'équité<sup>7</sup>, tels que les jeunes autochtones, racialisés et issus de la diversité de genre et

a Le terme « privé d'équité » est utilisé pour décrire les individus et les communautés qui font face à des obstacles les empêchant d'avoir accès aux ressources et aux opportunités en raison de la discrimination systémique et de l'abus d'autorité. Pour plus de détails sur ce terme, veuillez consulter cette ressource : [Guide on Equity, Diversity, and Inclusion Terminology. Government of Canada; 2023.](#)

## OBJECTIF

Cet exposé de politique met en lumière les principaux enseignements de Foundry sur les défis et les opportunités liés au développement d'un programme d'emploi inclusif et fondé sur des données probantes dans un cadre de services intégrés pour les jeunes (SIJ).

## À PROPOS DE NOUS

Foundry est une initiative provinciale de SIJ en Colombie-Britannique qui offre aux jeunes âgés de 12 à 24 ans une gamme de services à faibles barrières et adaptés aux jeunes dans les domaines de la santé mentale, du soutien à la consommation de substances psychoactives, du soutien par les pairs, de la santé physique et sexuelle, et des services sociaux, y compris l'emploi inclusif.

sexuelle, ces obstacles peuvent être encore aggravés par la discrimination, les impacts historiques et intergénérationnels du racisme et les préjugés systémiques persistants. De même, le fait de quitter l'école peut avoir des conséquences négatives au-delà de l'abandon scolaire et de l'emploi futur, car les jeunes risquent de ne pas vivre les mêmes transitions que leurs pairs, de subir une rupture sociale et de perdre leurs amitiés et leurs réseaux sociaux<sup>7</sup>.

Il est crucial de veiller à ce que les jeunes puissent accéder à ces opportunités pour construire leur avenir. Des études montrent que les jeunes « ni en emploi, ni en études, ni en formation » (NEET, Not in Employment, Education or Training) et/ou qui n'ont pas de diplôme d'études secondaires courent un risque beaucoup plus élevé d'être en permanence sans emploi ou sous-employés, de subir des répercussions durables sur les difficultés économiques telles que les revenus à vie, ainsi qu'une santé plus mauvaise et une qualité de vie réduite<sup>8</sup>. Plus d'un jeune sur dix âgé de 15 à 29 ans en Colombie-Britannique est NEET, soit

plus du double du taux de chômage provincial global<sup>9</sup>. Les jeunes ayant une incapacité liée à la santé mentale, une incapacité d'apprentissage ou les deux courent un risque encore plus grand d'être NEET<sup>10</sup>.

Au niveau des systèmes, des efforts ont été déployés pour augmenter le financement et la capacité des programmes d'emploi pour les jeunes. Cependant, les programmes sont souvent financés par plusieurs secteurs et niveaux de gouvernement différents, créant des services inéquitables, mal alignés et fragmentés avec des objectifs différents, des critères d'éligibilité rigides, des niveaux de soutien variables (souvent limités dans le temps) ainsi que des listes d'attente. De plus, les programmes sont souvent financés de manière cyclique, créant un manque de continuité au sein des services pour les clients, le personnel et les organisations. Ces éléments structurels aggravent les défis quotidiens et les obstacles à l'emploi pour les jeunes qui ont besoin d'un soutien en matière d'emploi et de santé.

# Soutien au placement individuel (SPI) avec et pour les jeunes

Les programmes de soutien au placement individuel (SPI) ont émergé comme un modèle éprouvé, basé sur des données probantes et axé sur les points forts, pour promouvoir des soutiens à l'emploi et à l'éducation inclusifs et sans obstacles. En Colombie-Britannique, le programme Travail et Éducation de Foundry (FWE) comble une lacune clé en fournissant un programme de SPI provincial, spécifique aux jeunes, pour soutenir les jeunes. Depuis ses débuts modestes en tant que programme pilote de 10 personnes en 2015<sup>b</sup>, le programme s'est développé pour inclure 13 centres et des services virtuels provinciaux d'ici 2024. Il s'étend maintenant à 5 autres centres (pour un total de 18), avec l'espoir de continuer à s'étendre dans les futurs centres Foundry au fur et à mesure qu'ils ouvrent. L'adoption du programme a été significative, avec 779 jeunes

participant au FWE et plus de 4 500 visites de programmes en personne et virtuelles au cours de l'exercice 2023/2024<sup>c</sup>. Depuis 2021, 80 % des jeunes n'étaient pas en emploi et 73 % n'étaient pas en éducation lors de leur entrée dans le programme<sup>d</sup>.

Le programme FWE, conforme à l'approche des services intégrés pour les jeunes (SIJ) de Foundry centrés sur les jeunes, suit les huit principes de base du SPI pour surmonter de nombreux obstacles traditionnels à l'emploi des jeunes. Cela comprend l'accent sur une approche centrée sur la personne où les qualifications individuelles et les préférences d'un jeune sont un moteur pour identifier les opportunités et les objectifs. Cela comprend également l'utilisation d'une approche d'équipe intégrée pour surmonter les obstacles liés à la santé mentale et à la santé. Les spécialistes de l'emploi du

b Le programme FWE a été initialement développé en partenariat avec ACCESS Open Minds et les Carrefours bien-être pour les jeunes de l'Ontario dans le cadre du partenariat pancanadien LIFT.

c 1 367 jeunes ont participé au programme FWE depuis 2021.

d Cet exposé de politique utilise les données administratives collectées auprès des jeunes qui ont accédé au FWE entre avril 2021 et mars 2024. Les données démographiques sont basées sur l'auto-déclaration volontaire par les jeunes. Des citations de jeunes ont été obtenues à partir d'une évaluation de l'expérience des jeunes au FWE publiée en juillet 2023 ainsi que des processus de recherche intégrés.

## LES HUIT PRINCIPES DE SPI<sup>9</sup>

1. Zéro critère d'exclusion
2. Accent mis sur l'emploi compétitif
3. Attention portée sur les préférences des participants
4. Les programmes SPI sont intégrés aux équipes de traitement de la santé mentale
5. Counseling personnalisé individuel en matière d'avantages sociaux
6. Recherche d'emploi rapide
7. Développement systématique de l'emploi
8. Temps illimité et soutien individualisé

FWE travaillent également avec les employeurs au sein de leurs communautés pour établir des relations, réduire la réticence des employeurs et lutter contre la stigmatisation de la communauté. Enfin, les soutiens du programme ne sont pas limités dans le temps, donnant aux individus la possibilité de quitter le programme à leur guise.

Le SPI est une approche reconnue qui s'est avérée efficace pour un éventail de participants, tels que ceux ayant des diagnostics de santé mentale et les individus en situation d'itinérance<sup>11</sup>, ainsi que dans les zones rurales et éloignées<sup>12</sup>. De nombreuses études montrent que les clients des services de SPI connaissent des taux de réussite plus élevés pour trouver un emploi par rapport aux programmes d'emploi traditionnels, qui sont généralement dispensés dans un cadre non intégré avec une durée spécifique et limitée dans le temps<sup>13,14</sup>. Le SPI destiné spécifiquement pour les jeunes a

montré des résultats convaincants. Une revue systématique récente (2023) a révélé que le SPI est efficace pour aider les jeunes aux prises avec des problèmes de santé mentale à obtenir et à conserver un emploi, ceux participant au SPI ayant 70 % de chances en plus d'obtenir un emploi compétitif par rapport à ceux ayant participé à des programmes d'emploi traditionnels<sup>15</sup>. Parmi les jeunes qui ont terminé le FWE, environ 70 % ont atteint un résultat tel que commencer à travailler ou retourner à l'école, soit plus du double par rapport aux programmes d'emploi traditionnels<sup>15</sup>. Ces résultats sont conformes et dépasse ceux actuellement obtenus dans le cadre d'autres programmes de SPI, avec la méta-analyse la plus récente rapportant un taux d'emploi compétitif commun de 58 % parmi les jeunes participant au SPI<sup>15</sup>.

# Travail et Éducation de Foundry : Apprentissages et analyse

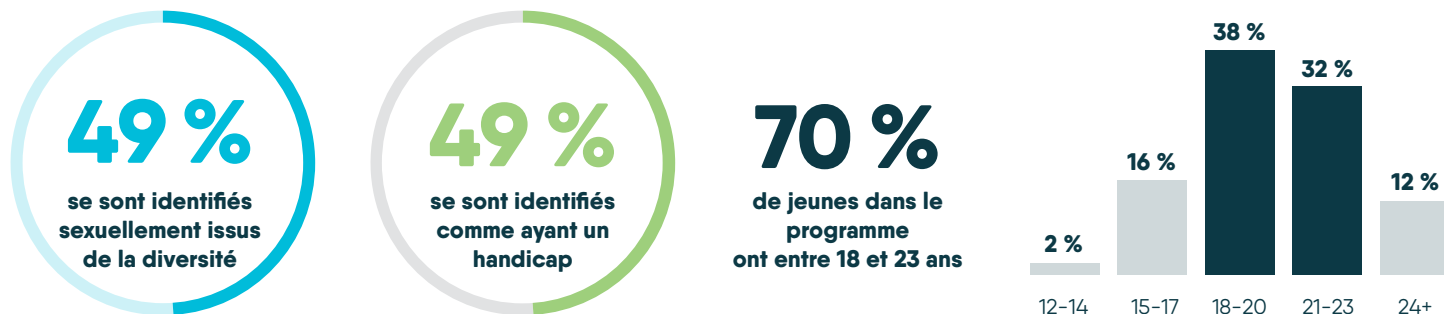
## Approcher chaque jeune comme un individu unique

Un pilier fondamental du FWE est de garantir une approche individualisée qui reconnaît les identités uniques, les circonstances et les intérêts de chaque jeune. Parmi les jeunes du programme, 49 % se sont identifiés sexuellement issus de la diversité et 49 % se sont identifiés comme ayant un handicap. Le programme permet à ces jeunes d'accéder à des soutiens qui prennent en compte et embrassent leur contexte unique. Le personnel du FWE valide les intérêts et préférences des jeunes, soutenant l'identification des objectifs dirigés par les jeunes et aidant à renforcer la confiance en soi dans le processus. Les jeunes bénéficient d'un soutien individuel pour atteindre leurs objectifs en matière d'éducation et d'emploi et d'un soutien pratique parallèle (par exemple, la rédaction de CV, l'entraînement aux entrevues, l'identification de cours et le soutien à l'inscription, l'aide financière pour les frais de dossier, les uniformes), de mieux-être et de compétences de vie (par exemple, l'établissement du budget, la gestion du temps, la navigation dans les transports publics) ainsi que des soutiens sociaux, émotionnels et cliniques pour gérer la santé mentale ou d'autres symptômes.

Une approche centrée sur la personne est particulièrement précieuse lorsqu'on travaille avec un éventail diversifié de jeunes qui ont été confrontés à des obstacles complexes et persistants à l'éducation ou à l'emploi. Lors de l'admission, plus de 50 % des jeunes ont signalé au moins trois obstacles, et près de 30 % ont signalé au moins cinq obstacles à l'éducation et à l'emploi, les obstacles les plus couramment signalés étant les défis liés à la santé mentale et les mauvais antécédents professionnels ou éducatifs. Le manque de moyens de transport et les mauvaises relations sociales sont également souvent mentionnés, soulignant comment le contexte individuel ou communautaire d'un jeune peut exacerber les difficultés.

De nombreux jeunes dans le programme FWE sont à un moment critique de leur développement – 70 % d'entre eux ont entre 18 et 23 ans, également connus sous le nom de jeunes « en âge de transition » (Voir Figure A). Foundry s'efforce de s'assurer que son approche de SPI est adaptée aux jeunes qui traversent cette étape de la vie. Lorsqu'ils entrent dans le programme, cela pourrait signifier réduire

FIGURE A: CARACTÉRISTIQUES DES JEUNES ACCÉDANT AU PROGRAMME TRAVAIL ET ÉDUCATION DE FOUNDRY<sup>e</sup>



« La chose la plus positive à mon avis, outre l'aide évidente que quelqu'un m'a apportée pour planifier ma scolarité, ce sont les divers programmes de formation en groupe (sécurité alimentaire, cuisine, premiers soins, etc.) qu'ils organisent lorsque c'est possible. Ils m'ont vraiment aidé à me remettre à " parler avec d'autres personnes ". »

Jeune

le nombre de formulaires et leur longueur ou remplir les formulaires de manière collaborative sur plusieurs sessions plutôt que d'exiger leur achèvement avant d'accéder au programme. Cela comprend également des éléments tels que mener des actions de sensibilisation sur les médias sociaux ou la rencontre de participants dans les lieux où ils se sentent le plus à l'aise – à l'école, à la maison, dans un centre Foundry ou dans un café. Pour les jeunes à la recherche d'un emploi, cela peut signifier se concentrer sur l'emploi en tant que développement personnel et apprendre quels sont les environnements qui leur conviennent le mieux et pourquoi, sans craindre que leurs soutiens puissent changer en raison de leur âge. Dans tous les cas, cela signifie que la priorité absolue est accordée à la relation avec le jeune.

Dans le cadre de l'approche individualisée, les spécialistes de l'emploi travaillent également de manière proactive avec les employeurs, facilitant les connexions et fournissant des informations et des éclaircissements sur les options pour mieux accommoder chaque jeune individuellement et promouvoir le succès mutuel. Des ajustements simples tels que l'utilisation d'un langage adapté aux jeunes, une planification flexible ou une intégration plus personnalisée peuvent créer des environnements de travail plus sécuritaires et réduire la stigmatisation inconsciente au niveau de la communauté. Dans les plus petites communautés rurales où les individus se connaissent déjà d'une manière ou d'une autre, cela peut s'avérer particulièrement utile pour créer davantage d'opportunités.

## Soutien après placement : Soutenir la réussite en cours

« Cela m'a montré que je suis digne, et je sais ce que je veux dans la vie. »

Jeune

Contrairement à de nombreux programmes traditionnels de travail et d'études, le FWE ne congédie pas automatiquement les jeunes une fois qu'ils ont obtenu un emploi ou un résultat éducatif – il continue à fournir des services en fonction des besoins, ce que l'on appelle le « soutien après placement ». Pour de nombreux jeunes, la transition vers un nouvel environnement de travail peut en soi être une source d'anxiété. Les points d'appréhension peuvent porter sur la capacité du jeune à conserver son travail, à gérer les relations avec ses nouveaux collègues et à faire face à de nouveaux facteurs de stress qui peuvent survenir. Sachant que les jeunes travailleurs de moins de 25 ans présentent un risque plus élevé de blessures au travail en raison d'éléments tels que

le manque d'orientation, l'hésitation à poser des questions et l'inexpérience du milieu de travail<sup>16</sup>. Il est d'autant plus important de prévoir un soutien après placement. Le risque de blessure est trois fois plus élevé pour les travailleurs durant le premier mois de leur emploi<sup>16</sup>. Le personnel peut également accompagner les jeunes dans le développement d'autres compétences, telles que l'adaptation dans les aménagements de travail, la défense des intérêts ou la gestion du temps et des priorités afin d'équilibrer les nouvelles exigences du travail ou du retour à l'école.

Près de 80 % des jeunes qui ont répondu à une enquête sur l'expérience en 2023<sup>e</sup> ont rapporté qu'ils continuaient à rendre visite au personnel

<sup>e</sup> Ces données ont été recueillies grâce à une évaluation de l'expérience des jeunes du FWE publiée en juillet 2023. Parmi les 40 jeunes qui ont atteint leur objectif en matière d'emploi/d'éducation, 31 ont continué à voir leur prestataire de services après placement.

« J'ai également acquis beaucoup de confiance, beaucoup plus d'efficacité personnelle et beaucoup plus de foi en mes propres capacités et en moi-même. [...] Avoir un emploi et aller à l'école me donne vraiment l'impression que j'aurai un avenir, et un bel avenir. »

Jeune

même après avoir obtenu un emploi ou un résultat d'études. En moyenne, le jeune a eu 3 visites après placement après avoir terminé le programme. Le jeune a signalé vouloir développer davantage ses compétences liées au travail et aux résultats scolaires, recevoir un soutien supplémentaire pour conserver son emploi ou rester à l'école et continuer la relation significative qu'il entretient avec son prestataire de services. C'est également à ce moment-là qu'intervient la planification de l'avenir, car avec un revenu stable et un soutien pour leur santé et leur mieux-être, les jeunes sont souvent alors intéressés par de nouveaux objectifs liés à la poursuite de leurs études ou à d'autres domaines de leur vie. Dans d'autres cas, les jeunes se

sentent prêts à avancer et choisissent de quitter le programme après leur placement sans visites supplémentaires.

La valeur de ces soutiens supplémentaires et d'une approche sans limite de temps est particulièrement importante compte tenu des obstacles systémiques supplémentaires auxquels les jeunes participants sont souvent confrontés. Il est important de garantir que des soutiens à long terme sont disponibles sans délai ni stigmatisation afin de répondre à la fois aux opportunités émergentes et aux défis qui se présentent tout au long des parcours professionnels et éducatifs des participants.

## L'importance des soutiens à l'emploi au sein d'une équipe de soins intégrés

« Tout le monde se rassemble vraiment et donne des nouvelles de ce qui se passe pour eux et cherche comment travailler ensemble et soutenir les gens dans ce qu'ils veulent faire. »

Prestataire de services de Foundry

« Ils communiquent très bien entre eux et j'ai l'impression d'avoir tout un cercle de personnes qui veulent me voir faire de mon mieux. »

Jeune

Alors que l'innovation clé du modèle de SPI consistait à combiner les services d'emploi avec les services de santé mentale, le FWE a élargi ce concept pour inclure le continuum plus large des services intégrés. De cette manière, les jeunes ont accès à un éventail de prestataires de services et de professionnels cliniques, tels que des travailleurs sociaux, des médecins ou des infirmières praticiennes, des conseillers et des pairs aidants, pour les aider à déterminer la meilleure approche et le meilleur plan de soutien pour eux. Cela permet au programme de soutenir l'interface entre les spécialités cliniques et non cliniques, ainsi que les compétences comportementales et en soins primaires. La flexibilité, la variété et l'étendue de la formation et de l'expertise disponibles pour faire le lien entre les domaines de spécialité sont beaucoup plus larges que dans d'autres programmes de SPI et certainement au-delà des programmes d'emploi traditionnels.

L'intégration des services est soutenue par de multiples facettes. Dès le départ, les membres de l'équipe travaillent souvent ensemble pour déterminer la meilleure méthode pour impliquer les jeunes intéressés, que ce soit par des réunions d'introduction dans un centre ou par une approche de sensibilisation. Une fois qu'un jeune est pris en charge par le service, l'intégration est facilitée par le partage des dossiers médicaux pour les notes de cas communes, les réunions de

cas hebdomadaires ainsi que le dialogue entre les centres des différentes régions pour partager les connaissances pratiques et les ressources.

Parmi les jeunes qui ont participé au FWE entre avril 2021 et mars 2024, **90 % ont accédé à au moins un autre service de Foundry**. Plus de la moitié des références internes (au sein de Foundry) au FWE proviennent des services de santé mentale de Foundry, soulignant le lien entre la santé mentale et le soutien à l'emploi/à l'éducation. Les participants ont également signalé un certain nombre d'autres améliorations dans l'auto-évaluation de la santé et la santé mentale<sup>f</sup>.

Des informations anecdotiques et des informations sur les programmes initiales suggèrent également que l'emploi peut être un point d'accès unique aux services intégrés de santé et de mieux-être. Une proportion plus élevée de jeunes s'identifiant comme garçons/hommes accèdent au FWE plutôt qu'à d'autres services de Foundry<sup>g</sup>. Une enquête plus approfondie est nécessaire pour comprendre si les jeunes hommes se sentent plus à l'aise à se connecter avec un service basé sur l'emploi qu'un service axé sur la santé mentale et le mieux-être, et si le FWE agit comme un point d'entrée pour les jeunes hommes vers d'autres services.

f Une analyse plus approfondie de ces résultats est en cours. Des informations plus détaillées sur les impacts du programme Travail et Éducation de Foundry sur la santé physique et la santé mentale des participants seront partagées dans de futures publications.

g D'avril 2021 à mars 2024, 40 % des jeunes du FWE qui ont répondu à l'enquête démographique se sont identifiés comme étant de sexe « masculin ». Foundry veille à ce que les catégories de données soient basées sur des données probantes et alignées sur les catégories de genre définies par Statistique Canada. Pour plus d'informations, veuillez consulter cette ressource : [Age, Sex at Birth, and Gender Reference Guide, Census of Population, 2021. Statistics Canada; 2022.](#)

## REMERCIEMENTS

Nous remercions, avec beaucoup de gratitude, que notre travail se déroule sur une terre imprégnée d'une riche histoire autochtone et qui est aujourd'hui le foyer de nombreuses personnes des Premières Nations, Inuits et Métis. Nous remercions que les centres Foundry sont situés sur les territoires traditionnels et ancestraux de nombreuses communautés des Premières Nations, et nous sommes humbles et reconnaissants de pouvoir poursuivre notre travail avec les peuples autochtones qui ont été les gardiens de cette terre depuis la nuit des temps.

Ce document a été préparé par Darlene Seto et Saloni Koshti, avec le soutien de Kaelin Fleming. Nous tenons à reconnaître le Bureau central de Foundry (BCF) et les membres de l'équipe du Réseau de Foundry pour leurs contributions inestimables tout au long du développement de cet exposé de politique – en particulier, tous ceux qui dirigent ou fournissent un soutien au programme Travail et Éducation de Foundry. Nous aimerions également remercier les partenaires et les bailleurs de fonds de Foundry, les agences chefs de file, les comités consultatifs ainsi que les jeunes et les familles/aidants qui sont au cœur de tout ce que nous faisons. En particulier, nous aimerions également souligner que le programme Travail et Éducation de Foundry est rendu possible, en partie, grâce au soutien financier du ministère du Développement social et de la Réduction de la pauvreté de la Colombie-Britannique (MSDPR) et du gouvernement du Canada.

# Recommandations

**Les avantages du programme Travail et Éducation de Foundry découlent non seulement de l'exploitation de l'approche de SPI, mais aussi de l'offre de services dans un cadre de SIJ qui favorise les résultats sociaux et sanitaires tout au long du continuum des besoins. Alors que Foundry met en œuvre le FWE à travers notre réseau, nous continuons à apprendre comment mieux soutenir les jeunes dans leur parcours de mieux-être. Les recommandations suivantes servent de point de départ pour les systèmes de services à la jeunesse et les organisations intéressées par l'emploi.**

## 1. Continuer à élargir et à coordonner l'accès à des programmes de SPI spécifiques aux jeunes dans des environnements intégrés.

Grâce au développement et à l'intégration de Travail et Éducation de Foundry dans le modèle de SIJ de Foundry, nous avons de plus en plus compris la valeur de l'éducation et de l'emploi en tant que déterminants forts dans la santé globale et le mieux-être général des jeunes. Le FWE soutient les jeunes dans le développement de compétences pour atteindre leurs objectifs d'éducation et d'emploi, tout en soutenant également leur santé mentale et leur mieux-être. Ce sont des avantages qui peuvent durer toute une vie. Il est crucial de soutenir et d'élargir l'accès des jeunes à ces services et à d'autres services d'emploi similaires axés sur la santé et le mieux-être.

Une partie de l'expansion de l'accès consiste à assurer une intégration plus forte avec d'autres services d'emploi provinciaux, tels que WorkBC, qui ne sont pas en mesure de fournir des soutiens spécialisés spécifiques aux jeunes et/ou un accès aux services de santé. Dans certains cas, ils pourraient également être en mesure de soutenir l'accès à un éventail plus large de ressources d'emploi ou d'éducation si nécessaire. En facilitant des parcours de services plus coordonnés et plus collaboratifs entre tous les programmes d'emploi disponibles, on garantira que davantage de jeunes à travers la province bénéficient d'un soutien pour s'épanouir.

## 2. Élargir les connaissances sur les besoins et les expériences en matière d'emploi inclusif pour les jeunes issus de la diversité.

Le SPI est une intervention en faveur de l'emploi inclusif qui a fait ses preuves et qui a été bien étudiée. À ce jour, il y a eu que très peu de littérature sur le SPI mettant spécifiquement en évidence les expériences et les résultats détaillés

de groupes particuliers de jeunes privés d'équité, tels que les jeunes racialisés ou autochtones. Bien que notre expérience démontre que le SPI fonctionne pour ces jeunes, plus d'informations sont nécessaires pour garantir que des stratégies de soutien appropriées sont en place pour les jeunes confrontés à des défis tels que la discrimination ou le stress basé sur la race dans le contexte de l'emploi. Il y a également d'autres opportunités pour comprendre comment les services d'emploi au sein d'un cadre de soins intégrés peuvent servir de point d'entrée pour ceux qui sont moins susceptibles d'accéder aux services de santé et de mieux-être, comme les jeunes hommes.

## 3. Explorer des moyens d'optimisation pour représenter le succès à long terme en alignant les objectifs et les besoins des jeunes, des prestataires de services et des bailleurs de fonds.

L'évaluation des programmes d'emploi se concentre généralement sur les résultats liés au placement professionnel et au maintien dans l'emploi. Bien qu'ils soient essentiels, nous avons appris avec les jeunes et les prestataires de services que ces résultats ne reflètent pas au mieux le travail significatif et les réalisations accomplies en cours de route. Ces autres résultats peuvent être tout aussi significatifs pour les participants, allant d'une entrevue bien menée à des liens sociaux plus forts ou au développement de compétences personnelles. Particulièrement dans le contexte de l'emploi des jeunes, certains éléments leur sont bénéfiques tout au long de leur vie et contribuent au maintien dans l'emploi, tels que le développement des compétences, la capacité d'explorer différents parcours professionnels et la compréhension de leurs forces et de leurs préférences, parallèlement à des réussites plus générales en matière de santé et de mieux-être. Ces considérations continuent de soutenir le dialogue sur la meilleure façon de mesurer et de partager les objectifs et les performances du programme.

## RÉFÉRENCES

1. Krauss S, Orth U. Work Experiences and Self-Esteem Development: A Meta-Analysis of Longitudinal Studies (Expériences de travail et développement de l'estime de soi : Une méta-analyse des études longitudinales). Eur J Personal. 1er nov. 2022;36(6):849–69.
2. Samji H, Dove N, Ames M, Barbic S, Sonnes M, Leadbeater B. Impacts of the COVID-19 Pandemic on the Health and Well-Being of Young Adults in British Columbia (Impacts de la pandémie de COVID-19 sur la santé et le bien-être des jeunes adultes en Colombie-Britannique) | Centre de collaboration nationale des déterminants de la santé [Internet]. 2021 [cité le 18 août 2023]. Disponible à partir de : [nccd.ca/resources/entry/impacts-of-the-covid-19-pandemic-on-the-health-and-well-being-of-young-adults-in-british-columbia](https://nccd.ca/resources/entry/impacts-of-the-covid-19-pandemic-on-the-health-and-well-being-of-young-adults-in-british-columbia)
3. Bond GR, Drake RE. Making the Case for IPS Supported Employment (Plaidoyer en faveur de l'emploi soutenu par le SPI). Adm Policy Ment Health Ment Health Serv Res. 1er janv. 2014;41(1):69–73.
4. Ellison ML, Klodnick VV, Bond GR, Krzos IM, Kaiser SM, Fagan MA, et coll. Adapting Supported Employment for Emerging Adults with Serious Mental Health Conditions (Adapter l'emploi assisté aux nouveaux adultes souffrant de graves troubles de santé mentale). J Behav Health Serv Res. 1er avr. 2015;42(2):206–22.
5. Gmitroski T, Bradley C, Heinemann L, Liu G, Blanchard P, Beck C, et coll. Barriers and facilitators to employment for young adults with mental illness: a scoping review (Obstacles et facilitateurs de l'emploi pour les jeunes adultes souffrant de maladie mentale : une étude exploratoire). BMJ Open. 1er déc. 2018;8(12):e024487.
6. Subramaniam M, Zhang Y, Shahwan S, Vaingankar JA, Satghare P, Teh WL, et coll. Employment of young people with mental health conditions: making it work (Emploi des jeunes souffrant de troubles de la santé mentale : comment le faire fonctionner). Disabil Rehabil. 8 mai 2022;44(10):2033–43.
7. Ramsdal GH, Bergvik S, Wynn R. Long-term dropout from school and work and mental health in young adults in Norway: A qualitative interview-based study (Abandon à long terme de l'école et du travail et santé mentale chez les jeunes adultes en Norvège : une étude qualitative basée sur des entretiens). Walla P, éditeur. Cogent Psychol. 31 déc. 2018;5(1):1455365.
8. Gouvernement du Canada LC. Un profil des jeunes qui ne sont ni étudiants, ni employés, ni stagiaires au Canada, de 2015 à 2017 [Internet]. 2019 [cité le 5 oct. 2023]. Disponible à partir de : <https://www150.statcan.gc.ca/n1/pub/11f0019m/11f0019m2019020-fra.htm>
9. Gouvernement du Canada LC. Pourcentage de la population âgée de 15 à 29 ans aux études et pas aux études selon la situation dans la population active, le niveau de formation le plus élevé atteint, le groupe d'âge et le sexe [Internet]. 2021 [cité le 18 juill. 2023]. Disponible à partir de : <https://www150.statcan.gc.ca/t1/tbl1/fr/tv.action?pid=3710019601>
10. Gouvernement du Canada SC. La transition des études au travail : indicateur NEET (ni en emploi, ni aux études, ni en formation) pour les jeunes âgés de 20 à 24 ans au Canada [Internet]. 2019 [cité le 18 août 2023]. Disponible à partir de : <https://www150.statcan.gc.ca/n1/pub/81-599-x/81-599-x2019001-fra.htm>
11. Drake RE, Bond GR. Individual placement and support: History, current status, and future directions (Soutien au placement individuel : Histoire, état actuel et orientations futures). Psychiatry Clin Neurosci Rep. 2023;2(3):e122.
12. Haslett WR, Drake RE, Bond GR, Becker DR, McHugo GJ. Individual Placement and Support: Does Rurality Matter? (Soutien au placement individuel : La ruralité a-t-elle une importance?) Am J Psychiatr Rehabil. 1er juill. 2011;14(3):237–44.
13. de Winter L, Couwenbergh C, van Weeghel J, Sanches S, Michon H, Bond GR. Who benefits from individual placement and support? A meta-analysis (Qui bénéficie du soutien au placement individuel? Une méta-analyse). Epidemiol Psychiatr Sci. 11 juill. 2022;31:e50.
14. Bond GR, Drake RE, Campbell K. Effectiveness of individual placement and support supported employment for young adults (Efficacité du soutien au placement individuel et de l'emploi soutenu pour les jeunes adultes). Early Interv Psychiatry. 2016;10(4):300–7.
15. Bond GR, Al-Abdulmunem M, Marbacher J, Christensen TN, Sveinsdottir V, Drake RE. A Systematic Review and Meta-analysis of IPS Supported Employment for Young Adults with Mental Health Conditions (Une revue systématique et une méta-analyse de l'emploi assisté par le SPI pour les jeunes adultes souffrant de troubles de santé mentale). Adm Policy Ment Health. 2023 janv.;50(1):160–72.
16. WorkSafeBC. Support for employers: Training and orientation for young and new workers. 2021 Mar (Soutien pour les employeurs : Formation et orientation pour les jeunes et nouveaux travailleurs. Mars 2021). Disponible à partir de : [worksafebc.com/en/resources/health-safety/books-guides/support-for-employers-training-and-orientation-for-young-and-new-workers?lang=en](https://worksafebc.com/en/resources/health-safety/books-guides/support-for-employers-training-and-orientation-for-young-and-new-workers?lang=en)

• FOUNDRY •

[info@foundrybc.ca](mailto:info@foundrybc.ca) | [foundrybc.ca](https://foundrybc.ca)

Soutenir la jeunesse à travers le programme Travail et Éducation de Foundry © 2024 par Providence Health Care Society faisant affaire sous le nom de Foundry est sous licence CC BY-NC-ND 4.0

Pour toute question concernant ce document, veuillez contacter [policy@foundrybc.ca](mailto:policy@foundrybc.ca)